

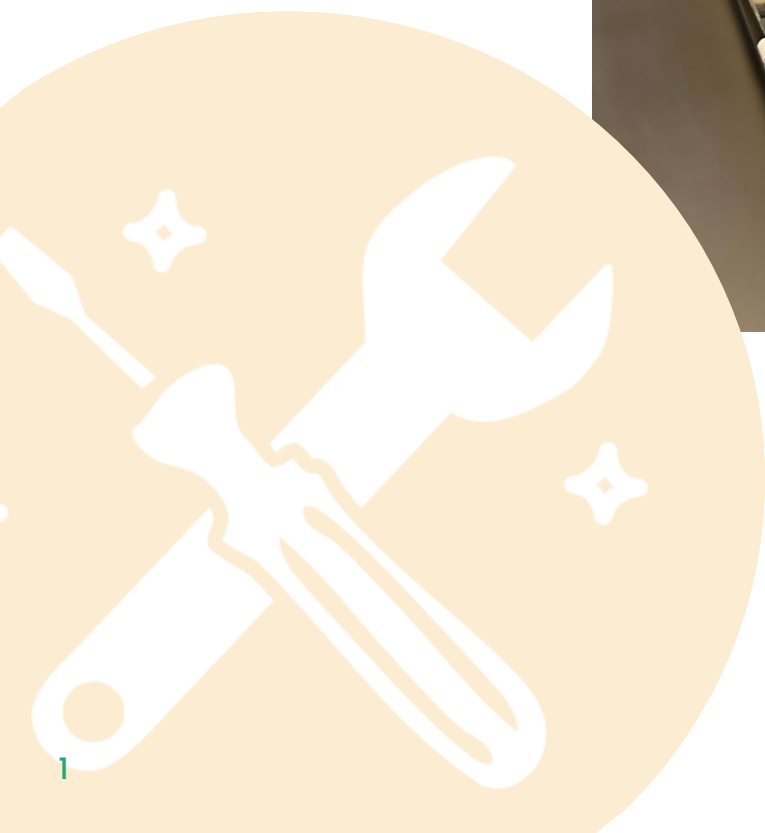
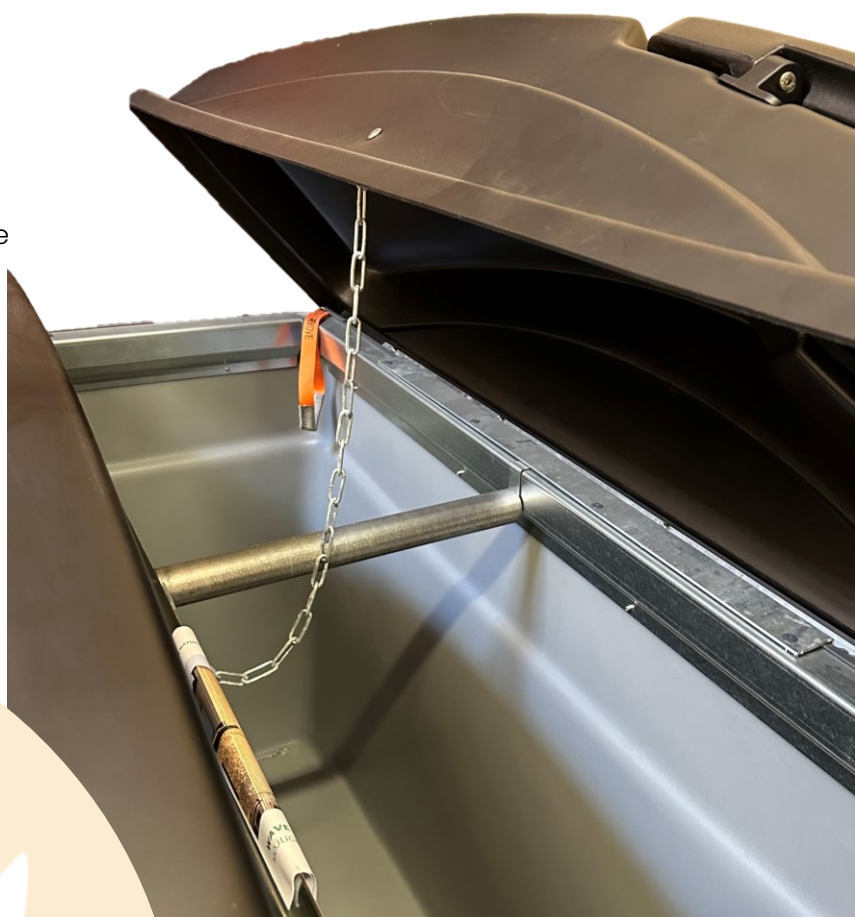
# INSTRUKTION

## MONTERA GÅNGJÄRN

MOLOK DOMINO 1/3

Innehåll:

- 1st gångjärnsdel till lock
- 1st gångjärnsdel till ytterbehållare
- 1st kedja 4x900mm
- 1st vagnsbult 30mm (M6)
- 4st vagnsbult 15mm (M6)
- 2st bricka, stor (M6)
- 5st låsmutter (M6)
- 2st bult 25mm (M8)
- 4st bricka (M8)
- 2st låsmutter (M8)
- 8st blindnit 4,8x20mm ALL
- 1st blindnit 5x10mm Rst



# INSTRUKTION

## MONTERA GÅNGJÄRN

MOLOK DOMINO 1/3

1.

Placera gångjärnsdelen för locket (den långa metallprofilen) centrerat på insidan av lockets långsida.

Fäst gångjärnsdelen med:  
4st Vagnsbult 15mm (M6)  
4st Låsmutter (M6)

**OBS!** Kontrollera vilken sida av locket gångjärnet skall placeras så inte locket blir felvänt!



2.

Fäst gångjärnsdelen till ytterbehållaren (den korta metallprofilen) på ytterbehållaren/betongkassunen.

Mät in så öglorna på gångjärnsdelarna linjerar bra med varandra och att locket stänger korrekt.

Borra i ytterbehållaren/betongkassunen genom de förborrade hålen på den korta gångjärnsdelen med ett 5mm borr.

Fäst den korta gångjärnsdelen med 8st 4,8x20mm blindnit på ytterbehållaren/betongkassunen.



# INSTRUKTION

## MONTERA GÅNGJÄRN

MOLOK DOMINO 1/3

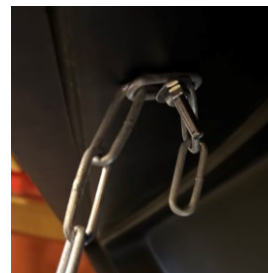
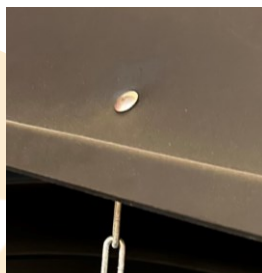
**3.** Fäst ihop båda gångjärnsdelarna med:

2st bult 25mm	(M8)
2st låsmutter	(M8)
4st bricka	(M8)



**4.** Montera dit kedjan på mitten av locket. Kedjan skall monteras på motsatt sida av gångjärnet, se bild för position.

Fäst kedjan med:	
1st vagnsbult 30mm	(M6)
1st låsmutter	(M6)
1st bricka, stor	(M6)



**5.** Fäst kedjan på mittstaget i uppdelningen, se bild för placering. Borra med ett 5mm borrh och fäst med:

1st blindnit 5x10mm	
1st bricka, stor	(M6)

Justera längden på kedjan vid behov. Locket skall kunna öppnas och vila i kedjan så tömning kan ske utan komplikationer.

